

Keramiek determineren  
Late Middeleeuwen Nieuwe tijd  
1050-1800



**Disclaimer:** *In deze determinatietabel is een selectie uit alle bestaande vormen meegenomen, deze selectie is gericht op keramiek dat veel voorkomt in Nederland. Het stroomdiagram richt zich op de bakselgroep en de latere beschrijvingen van de baksels. Er worden geen typologieën meegenomen. De baksels zijn gebaseerd op de hoofdkenmerken, daardoor zijn bijzondere vondsten niet betrouwbaar te determineren met deze hand-out. Dit is een handvat voor een eerste kennismaking met het onderwerp, geen vervanging van vakliteratuur.*

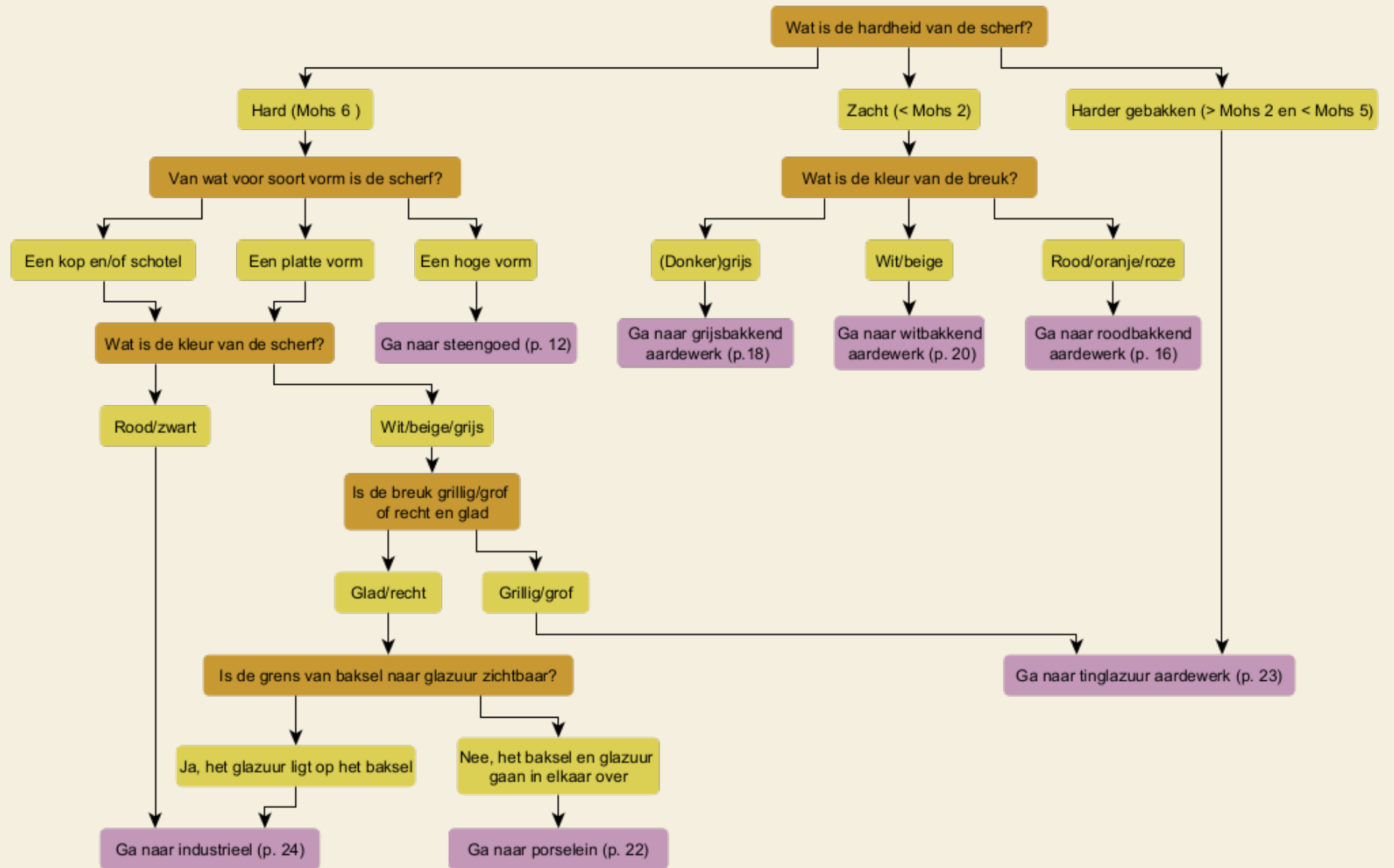
Stichting ArcheoHotspots

Papengracht 30  
2311 XT Leiden

Anniek ten Hove, 516330  
Hogeschool Saxion  
© 2026 ArcheoHotspots

# Inhoud

Beslisboom bakselgroep	6
Determineren	7
Steengoed	12
Roodbakkend aardewerk	16
Grijsbakkend aardewerk	18
Witbakkend aardewerk	20
Porselein	22
Tinglazuur aardewerk	23
Industrieel goed	24



## Hardheid van keramiek bepalen

Om te testen in welke bakselcategorie je zoekt, is het belangrijk dat je weet hoe hard het keramiek is gebakken. Dit test je door je nagel er in te drukken. Je zult merken dat steengoed, porselein en industrieel aardewerk veel harder zijn dan grijsbakkend, roodbakkend en witbakkend. Deze laatste zijn zachte baksels, je kan deze dus met je nagel lichtjes indrukken. Tinglazuur aardewerk zit hier tussenin. Dit wordt officieel gedaan volgens de schaal van Mohs. < Mohs 2 is zacht gebakken, dit kan je met je vingernagel indrukken. > Mohs 2 en < Mohs 5 is harder gebakken, dit is nog wel in te krassen met glas maar niet met een nagel. Mohs 6 is hard gebakken, dit kan je met staal inkrassen.

## Kleuren herkennen

De kleur van het aardewerk wordt bepaald door de soort klei en de manier van bakken. Als aardewerk reducerend gebakken wordt, dat houdt in dat de zuurstoftoevoer beperkt is, dan wordt de pot zwart/grijs. Bij oxiderend gebakken aardewerk, dus mét zuurstoftoevoer, kleurt het aardewerk rood/geel/wit. Dat ligt aan de soort klei. Soms kan één stuk aardewerk ook meerdere kleuren hebben. Bijvoorbeeld geel met rood vlekken. Dit komt weleens voor op steengoed kannen en dit noemen we blos. Ook kan aardewerk zwart en rood gevlekt zijn. Dan is de zuurstof in de oven niet overal hetzelfde en krijgen sommige delen meer/minder zuurstof en hitte.

Er zijn een aantal kleuren waarvan je moet weten hoe je deze herkent. Als er wordt gesproken over een rode scherf, kan deze ook een beetje oranje of roze lijken. Dit zijn geen aparte categorieën. Een witte scherf kan ook geel of beige lijken. Een grijze scherf kan donkergrijs of lichtgrijs zijn. Op de foto linksonder zie je allemaal rode scherven en rechts allemaal witte scherven. Hier is te zien dat er verschil kan zitten in de kleur, maar het dezelfde benaming heeft.





### Glazuur

Vanaf de Volle Middeleeuwen wordt het meeste aardewerk geglazuurd om het waterdicht te maken. Daarvoor werd vaak niks of alleen de binnenkant geglazuurd en werden er glazuurspetters op de buitenkant aangebracht. Er zijn verschillende soorten glazuur. Lood-, tin-, veldspaat- en zoutglazuur. **Loodglazuur** is kleurloos, maar kan met de toevoeging van koperoxide groen/geel worden. **Tinglazuur** is wit. **Veldspaat glazuur** is iets wat pas vanaf de Nieuwe tijd gebruikt wordt op Chinees porselein. **Zoutglazuur** wordt voornamelijk op steengoed gebruikt, omdat het alleen op zeer hard gebakken keramiek gebruikt kan worden. Hierbij wordt er zout over het steengoed gestrooid, dat onder de hoge temperaturen in de oven wordt omgezet in glazuur. Het verschil met een slijblaag is dat glazuur enigszins doorzichtig is.



### Breuklijnen

De breuklijn is de plek waar de scherf is afgebroken. Hoe harder gebakken het baksel is, hoe 'rechter' / scherper de breuk is. Een porselein of industrieel aardewerkbreuk is rechter, waar een (tinglazuur) aardewerk breuklijn grilliger is.



### Magering

Aardewerk wordt gemaakt van klei. Omdat pure klei soms te vet kan zijn om te bakken, wordt er 'magering' toegevoegd. Dat zorgt ervoor dat er tijdens het bakken geen scheuren in het aardewerk komen. Magering kan bijvoorbeeld zand, kiezels, schelpgruis, maar ook vermalen aardewerk zijn. De magering kan wat zeggen over de herkomst van het aardewerk en hoe het geproduceerd is. Gedraaid aardewerk zal bijvoorbeeld minder grove magering hebben, omdat de pottenbakker dan zijn handen openhaalt. Over het algemeen geldt in de Late Middeleeuwen- Nieuwe tijd; hoe meer en hoe grover de magering, hoe ouder het baksel.



### **Pantervel**

Een pantervel is een beschrijving van versiering die voorkomt op Frechen steengoed. Het ontstaat wanneer engobe (zie volgende pagina) en glazuur zorgvuldig worden gebruikt. Het maakt soort kleine vlekjes zoals op de afbeelding te zien.

### **Appliques**

Appliques zijn vormpjes die als versiering op het keramiek worden geplakt. Reliëfplaatjes van klei die werden vervaardigd met mallen of matrijzen.

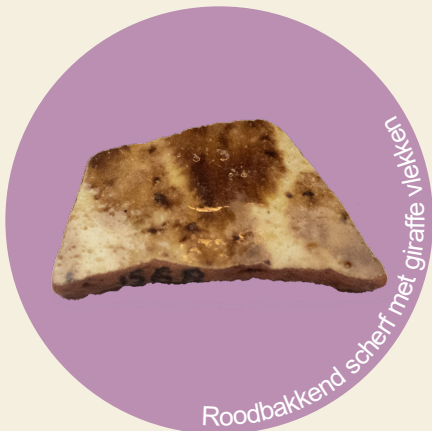


### **Craquelé**

Een effect te zien op porselein of industrieel aardewerk, waar het lijkt alsof het glazuur licht gebroken is. Dit komt voor bij industrieel wit.

### **Hamerrand**

Een eigenschap van werra- en wesser aardewerk is de hamerrand. Dit is een dikke rand op het aardewerk, die in de doorsnee enigszins op een hamer lijkt.



### **Giraffe vlekken**

Friesland aardewerk is soms versierd met een combinatie van engobe en glazuur, die lijkt op de vlekken van een giraffe. Het gaat om een witte basis met bruine vlekken erop.

### **Sgraffito**

Sgraffito, ofwel de slibkrastechniek, is een manier van oppervlaktebehandeling, waarbij het baksel met slib wordt bedekt en er vervolgens met een puntig voorwerp (houtje) figuren worden ingekrast.



Roodbakkend kommetje met glazuur en engobe

### **Slib/engobe**

Behalve met glazuur kan keramiek ook versierd worden met slib, ook wel engobe genoemd. Dit is een kleipapje wat vlakdekkend, of in figuren op keramiek wordt aangebracht. Je kan hier niet doorheen kijken. Slib is vaak wit, maar kan bijvoorbeeld ook rood zijn op witbakkend aardewerk.



Siegburg kan met blos

### **Blos**

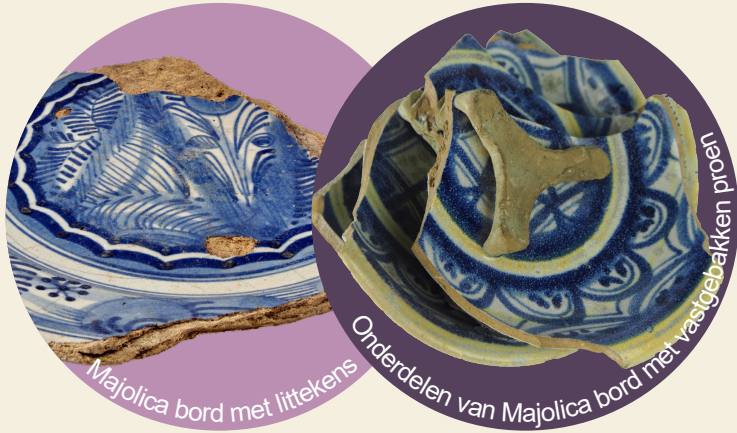
Blos is een effect dat voorkomt op bepaalde steengoed kannen. Het is geen versiering die 'direct' is aangebracht, maar een effect dat ontstaat wanneer je zorgt voor extra rook in de oven. Het is per ongeluk ontstaan, maar werd vanaf de 14e eeuw opzettelijk toegepast door pottenbakkers. Het herkennen van blos is vrij gemakkelijk, (veelal) beige kannen met een rood-rozige gloed, een blosje op verschillende plekken.



Steengoed kruik met stempel

### **Versintering**

Wanneer een baksel heter dan 1300 graden gebakken wordt, versinteren de kleideeltjes. Dat betekent dat deze met elkaar samensmelten, wat het baksel waterdicht maakt. Dit gebeurt met steengoed. Bij proto- steengoed en bijna-steengoed lukt dit nog niet geheel.



### Proenen en moeten

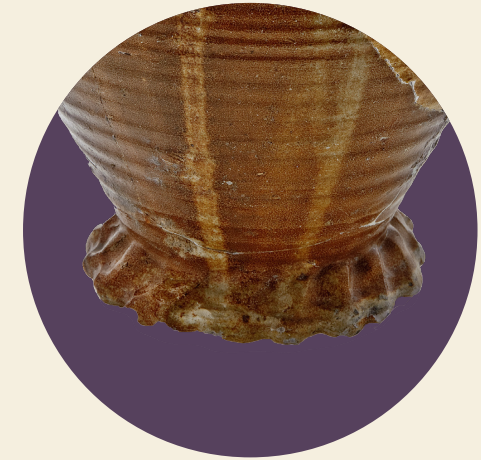
Bij tinglazuur aardewerk borden (majolica en faience) zijn vaak littekens van proenen en moeten zichtbaar. Majolica borden (pagina 21) worden in de oven op elkaar gestapeld met daartussen proenen. Dat zijn kleine keramieken figuurtjes die de borden van elkaar afhouden. Wanneer deze na het bakken van elkaar worden gehaald, laat dit een afdruk achter op de bovenkant van het bord. Hetzelfde geldt voor faience borden, maar dan met 'moeten' aan de onderkant. Hier zit dus verschil tussen.



### Grapen

Een grape is een kookpot. Deze specifieke vorm is het meest voorkomend in grijs- en roodbakend aardewerk. Vanaf 1700 komt deze bijna niet meer voor, omdat dan de fornuizen opkomen en er dus niet meer op vuur gekookt wordt.

Bij steengoed is alles versinterd, waardoor de pot waterdicht is en er geen inclusies meer zichtbaar zijn. Versintering gebeurt als de oven heet genoeg wordt gestookt om alle klei- en mageringdeeltjes samen te smelten. Vroege steengoedkannen hebben een specifieke voet(onderkant) met 'knobbeltenen' en er zijn vaak **draairingen** zichtbaar. Maar er zijn veel verschillende vormen mogelijk, zoals bekers en flessen. Steengoed is vaak te herkennen aan hun **hoge vorm** is (kan/kruik/opslag) en dat er (na proto- en bijna- steengoed) **geen magering** zichtbaar is.



Proto-steengoed (1200 – 1325)

**Kenmerken: knobbeltenen, draairingen, beige scherf, donkerbruine engobe, zichtbare magering**

Proto-steengoed is de voorloper van het steengoed en opvolger van Pingsdorf aardewerk. De techniek voor het versinteren was bij de productie van proto-steengoed nog niet helemaal ontwikkeld, daardoor is de magering nog zichtbaar in dit baksel. Het keramiek is grof en ruw en heeft meestal een donkere kleur, het kan ook beige zijn. Meestal hebben de potten engobe. Er zijn duidelijke draairingen zichtbaar. Dat zijn inkepingen in de pot waaraan je kan zien dat deze is gemaakt op een draaischrijf.



Bijna-steengoed (1275 - 1325)

**Kenmerken: knobbeltenen, draairingen, beige scherf, zichtbare magering**

Bijna-steengoed is een stap dichterbij steengoed dan proto-steengoed. Het is dunner en harder. De kleur kan donkerbruin, paarsig of oranje-bruin zijn. Bij bijna-steengoed is de versintering beter, dat betekent dat de kleideeltjes beter samensmelten, waardoor het meer waterdicht is dan proto-steengoed.



Onbehandeld steengoed (1300-1550 )

**Kenmerken: knobbeltenen, draairingen, beige/lichtgrijze scherf, geen bewerking**

Dit is steengoed zonder oppervlaktebehandeling. Dat betekent dat er geen engobe of glazuur is aangebracht. De kleur is beige/lichtgrijs, maar ook wit/geel. Onbehandeld steengoed werd veel gemaakt in Siegburg en Brühl. Soms is te zien dat dit een handel was met veel concurrentie, omdat er potten met veel slordigheden gemaakt zijn. Er is vrijwel geen oppervlaktebehandeling. Het lijkt op een combinatie van Langerwehe en Siegburg. Vanaf 1400 wordt er veel steengoed met blos gemaakt. Na de 16e eeuw stopt de productie hier. Het keramiek lijkt erg veel op Siegburg.



Onbehandeld steengoed Siegburg met blos (1350-1550)

**Kenmerken: knobbeltenen, draairingen, beige/lichtgrijze scherf, blos, mogelijk asglazuur**

Dit is hetzelfde baksel als hierboven beschreven. Echter is er bij dit type onbehandeld steengoed nog een effect toegevoegd; blos. Dit is een rode/oranje vlek die op de pot ontstaat tijdens het bak proces. Wanneer de oven wordt opgestookt met hout en het as hier van bij de potten komt, kan dat door chemische processen een blos achterlaten. Dit gebeurde eerst per ongeluk, later opzettelijk. Blos is vanaf de 16e eeuw volledig verdwenen.

Behandeld steengoed (1300-1950 )

**Mogelijke kenmerken: knobbeltenen, draairingen, grijze/beige scherf, pantervel, mogelijk glazuurtranen, paarde engobe, appliques, blauwe verf**

Al het steengoed met oppervlaktebehandeling wordt als één baksel gezien. Oppervlaktebehandeling betekent dat er iets is toegevoegd aan het baksel. Bij steengoed is dit (vaak) engobe of zoutglazuur. Zoutglazuur kan ook op een pantervel lijken. Later steengoed is ook wel grijs met blauwe kobalt versieringen.

Dit werd vrijwel altijd gemaakt in het Rijnland (onder andere in Frechen, Langerwehe, Aken, Raeren, Keulen, Westerwald, Altenrath). De verschillen tussen de baksels uit deze plaatsen zijn erg klein. Er valt dan ook lastig iets te zeggen over de exacte herkomst zonder verder onderzoek. Bij steengoed zijn alle kleideeltjes versinterd, waardoor de pot water-dicht is en er geen inclusies meer zichtbaar zijn.

Versintering gebeurt als de oven heet genoeg wordt gestookt om alle klei en magering deeltjes samen te smelten. Dat kan vanaf 1200 graden. Omdat steengoed waterdicht is, is het ideaal voor kruiken/ kannen/ opslag. Vroege steengoed kannen hebben een specifieke voet(onderkant) met 'knobbeltenen' en zijn er vaak draairingen zichtbaar. Maar er zijn veel verschillende vormen mogelijk, zoals bekers en flessen. De kleur van de scherf is grijs, bruin of beige.

Er is mooi (luxe) gerei te vinden, maar daarentegen zijn er ook 'misbaksels' op de markt gekomen. Steengoedkannen worden ook wel versierd met een gezicht. Dit zijn baardmankannen, met als voorloper de puntneuskan of doedelzakspeler. De betekenis hiervan is niet bekend, maar er zijn verschillende ideeën. Bijvoorbeeld dat dit een representatie van de duivel of een wildeman is.





Roodbakkend aardewerk algemeen (1150-1950)

Roodbakkend is veel voorkomend aardewerk. Het is samen met grijsbakkend de opvolger van de kogelpot als meest gebruikte aardewerk. Het werd eerst nog thuis of in kleine kringen gemaakt, maar na de 12e eeuw meer in productiecentra.

Te herkennen aan de kleur; die kan variëren van **lichtbruin en beige** naar **rood en oranje**. Soms met donkere vlekken door stapeling in de oven, waardoor de oxidering niet overal plaatsvindt. Het aardewerk heeft een **zandmagering**, meestal van nature aanwezig in de klei. Als het baksel hard is, is het steviger en hecht de glazuur beter. Er is echter veel zacht aardewerk. Dit aardewerk is erg makkelijk te herkennen omdat het vrijwel geen verwanten heeft en veel voorkomt. Het enige wat er enigszins op lijkt is bouwkeramiek, maar hierbij is aan de vorm wel te zien of het aardewerk is of niet. Met de tijd neemt het glazuurgehalte op de potten toe. De meest voorkomende vorm is een grape. Roodbakkend aardewerk kan ook een gekleurde laag glazuur hebben. Bijvoorbeeld groen of zwart. Een specifiek type roodbakkend is roodbakkend met opgespat loodglazuur (1350-1550).

Vanaf de 13e eeuw werd roodbakkend aardewerk ook geglazuurd met **loodglazuur**. Het voordeel van een laagje glazuur is dat de pot dan beter schoon te maken en te houden is. Daarom is het glazuur aangebracht aan de binnenkant van de pot. Veel voorkomende vormen zijn grappen (later soms gebruikt als pispot) en borden. Maar veel meer vormen zijn mogelijk.

De hoeveelheid glazuur neemt toe. Grappen werden in de 14de eeuw alleen spaarzaam op de schouder en inwendig geglazuurd. In de 15de eeuw komt aan de buitenzijde ook een dikke laag glazuur voor. In de 16de eeuw zijn voorwerpen vaak geheel inwendig geglazuurd. In de 17de eeuw wordt de buitenzijde steeds vollediger geglazuurd. In de 18de eeuw zijn eigenlijk alle voorwerpen, soms met uitzondering van de onderzijde, dekkend geglazuurd.



Werra- roodbakkend (1575-1650 )

**Kenmerken: rode scherf, glazuur aan binnen- en buitenkant, voorstelling op blad/binnenkant, hamerrand**

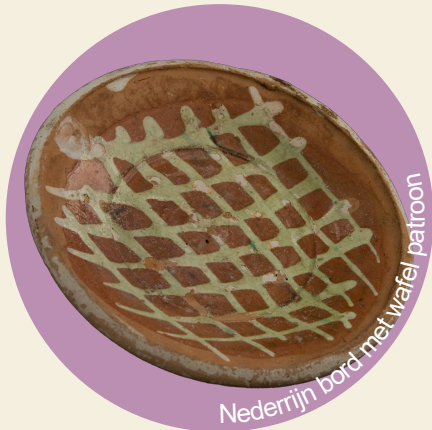
Werra aardewerk is vrij specifiek en herkenbaar aardewerk. Het is rood/rozerood van kleur en heeft altijd een standvlak. De meest voorkomende vormen zijn borden, koppen en kommen. Maar andere vormen komen ook zeker voor. Kommen en koppen hebben meestal lintoren, zoals te zien is op de afbeelding. Altijd glazuur met groen accent en interessante tafereeltjes zoals mens- en dierfiguren en hemellichamen. Versierd met slijb en sgraffito. Borden hebben een hamerrand.



Friesland roodbakkend (1700-1900)

**Kenmerken: rode scherf, glazuur aan binnen- en buitenkant, zwarte spikkels door de magering, witte engobe met bruine vlekken; giraffevlekken**

In Friesland werd roodbakkend aardewerk gemaakt. Dat kan door de versiering in een specifiekere periode geplaatst worden. Het aardewerk kan zwarte spikkels door de klei hebben of zogenaamde giraffe vlekken; een witte engobe met bruine vlekken er op.



Nederrijn (1700-1900)

**Kenmerken: rode scherf, glazuur aan binnenkant, voorstelling op blad/binnenkant, witte slib rand**

Nederrijn is een type roodbakkend aardewerk. Borden, kommen en papkommen zijn te herkennen aan de versieringen van slib en glazuur. Het gaat vrijwel altijd om borden met witte slib op de rand. Het glazuur zit alleen aan de binnenkant van het bord, niet aan de buitenkant.



Bouwkeramiek

**Kenmerken: grof, rood/oranje, mogelijk luchtbelletjes**

Bouwkeramiek kan lijken op roodbakkend aardewerk qua kleur. Alleen is dit vaak veel grover en zitten er luchtgaten in. De breuklijnen zijn grillig en er is geen glazuur. Bouwkeramiek kan zijn; bakstenen, netverzwaarder, dakpannen, plavuizen, schoorstenen, tegels, etc. Dit komt voor tijdens de gehele Middeleeuwen en Nieuwe tijd.



Grijsbakkend (1150-1550 )

**Kenmerken: grijze scherf, gedraaid**

Grijsbakkend is een soort opvolger van de kogelpot uit de Vroege Middeleeuwen. Het wordt op een draaischrijf gemaakt. Grijs- en roodbakkend aardewerk hebben veel overeenkomsten. Alleen is grijsbakkend reducerend gebakken, waardoor de keramiek donker wordt. Dat houdt in dat er tijdens het bakproces minder zuurstof bij is gekomen. De centra die grijsbakkend maken, maken bijna altijd ook roodbakkend. Veel voorkomende vormen zijn kannen, bakpannen en grapen. Er zijn verschillende types binnen het grijsbakkend, zoals Jydepotten (hiernaast te zien).



Blauwgrijs aardewerk (900-1400 )

**Kenmerken: grijze scherf, gelaagde breuk, 'platte' scherf**

Blauwgrijs aardewerk betreft in Nederland de types Elmpt, Paffrath en sommige typen Pingsdorf. Dit zijn voornamelijk grote vormen met een gelaagde breuk (dat lijkt op een soort bladerdeeg laagjes) en soms is er sprake van afbladdering op de buitenzijde. De scherf is vrij licht en de buitenkant donkergrijs. Er zit een zandmagering in. Het zijn vrijwel altijd grote vormen, dat betekent dat het 'platte' scherven zijn.



Kogelpot (800 - 1350 )

**Kenmerken: grijze (of oranje of beige) scherf, bolvormig, unieke rand**

De kogelpot is het meest gebruikt aardewerk tijdens de Vroege Middeleeuwen. In de Late Middeleeuwen wordt deze plek overgenomen door het rood- en grijsbakkend aardewerk. Kogelpotten zijn met de handgevormd, of slechts deels op een draaischrijf gemaakt. Kogelpotten kunnen verschillende soorten magering hebben, zoals zandmagering, schelpgruis of potgruis. Er zijn veel onderlinge verschillen, omdat het niet in grote productiecentra gemaakt werd, maar regionaal. De meest voorkomende vorm is bol (kogelvormig), maar er zijn ook andere vormen bekend zoals een bakpan of kan.





Pingsdorf kruik met tuitje

Pingsdorf (900 - 1200)

**Kenmerken: beige (of donkere) scherf, geen glazuur, rode engobe, grof**

Pingsdorf is aardewerk dat ontstond in de Vroege Middeleeuwen. Het valt niet onder de categorie witbakkend, maar heeft hier wel overeenkomsten mee. Het is geelwit als het zacht gebakken is tot donkerpaars als het hard gebakken is. De potten zijn erg vaak beschilderd met karakteriserende bruine/ paarse/rode engobe in de vorm van halve bogen, krullen, stippen, etc. Pingsdorf werd in zowel huidig Duitsland als Zuid-Limburg geproduceerd. Het is de voorloper van het (proto-)steengoed. Het is hard tot klinkend hard gebakken.



Delen van een witbakkend kom met groen glazuur

Witbakkend aardewerk algemeen (1350 - 1950)

**Kenmerken: witte scherf, mogelijk geel/groen glazuur**

Witbakkend ontstaat door te bakken met zeeklei, dat vrijwel geen ijzer bevat. Het aardewerk is nooit perfect wit, er is altijd een lichte inmenging met bijvoorbeeld oranje en grijs. De baksels bevatten vaak groen of geel glazuur aan de binnen- en buiten kant. Dit aardewerk is altijd geglazuurd, behalve bij beeldjes. Hierbinnen bestaan verschillende typen aardewerk. Zoals Maaslands wit, wit Keulse aardewerk en Langerwehe-Aken-Raeren. De typen aardewerk zijn lastig van elkaar te onderscheiden. Keuls aardewerk: krijt wit/ witgrijs in de breuk en geelgroen/matlichtgeel loodglazuur, met een grillige breuk. Later wordt het barnsteengeel glazuur en meer gebroken wit.

Maaslands wit: gebroken wit/beige in de breuk, eigeel loodglazuur, glazuur bladdert af en soms kleine rode inclusies in de magering.

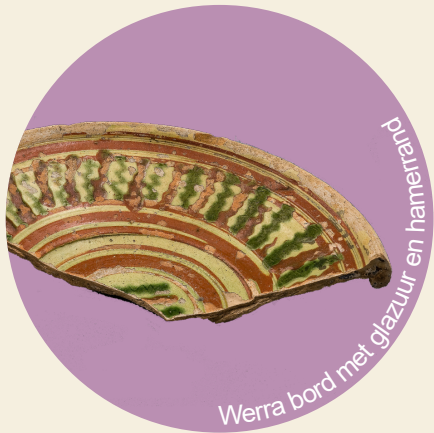


Scherf van Hafnerwaar, mogelijk een pot

Hafnerwaar (1300-1600)

**Kenmerken: witte scherf, geel/groen glazuur, glazuurtranen, alleen glazuur aan de binnenzijde**

Witbakkend aardewerk uit Keulen dat gekenmerkt wordt door zijn brokkelige structuur en tranend glazuur. In het glazuur zitten vaak zwarte spikkels. Het glazuur is vaak geel of groen, maar bruin komt ook weleens voor. Aan de buitenkant zijn vaak draairingen zichtbaar.



Weser – witbakkend (1575-1625)

**Kenmerken: witte/beige scherf, glazuur aan binnen- en buitenkant, voorstelling of blad/binnenkant, hamerrand**

Weser aardewerk is aardewerk dat rond de rivier de Wezer werd geproduceerd. Het is een erg hard keramiek, bijna zo hard als steengoed. De meest voorkomende vormen zijn borden, koppen en kommen. Hierbij is de versiering vrijwel altijd hetzelfde: een glazuur met bibberende lijnen en strepen in heldere kleuren. De meest voorkomende kleuren zijn geel, groen en bruin. De cirkels in het midden van het bord zijn vrijwel altijd rood/bruin. De voorstellingen zijn geometrisch en herhalend. Bij deze vormen komen bijna geen stempels voor. Bij dichte vormen zoals bekers, grappen en kannen wel.



Pijpaarde (1350 - 1850)

**Kenmerken: wit, rond of pijpje**

Pijpaarde is witbakkende klei waar beeldjes en pijpjes van gemaakt worden. De beeldjes zijn vaak, maar niet altijd, religieuze voorstellingen. Religieuze beeldjes werden in de Late Middeleeuwen gemaakt door middel van een mal. De beelden die het meest worden teruggevonden zijn mooie exemplaren afkomstig uit de hogere kringen, maar dat is niet de enige groep die deze beeldjes had.





Aziatisch porselein (1550 – 1950)

**Kenmerken: witte scherf, geen verschil tussen glazuur en baksel, glimmend en glad oppervlak, lichtblauwe gloed, versiering in voornamelijk blauw maar ook bruin en rood en handgeschilderd**

Vanaf de 17e eeuw wordt porselein populair in Nederland. Het wordt dan geëxporteerd vanuit Azië door de VOC. Het eerste porselein is Chinees kraakporselein. In Europa was de methode voor het maken van porselein nog niet bekend, en beschikte men niet over de goede grondstoffen. Doordat de populariteit van thee groeide, ontstond ook de behoefte aan kopjes (van porselein). Porselein wordt gebakken op een temperatuur tussen de 1250 en 1300, met als resultaat een hard, glad en glimmend baksel. Chinees kraakporselein is zeer dun porselein dat licht doorlaat. De decoratie is vrijwel altijd blauw. Het porselein kan een licht blauwe gloed hebben. Het porselein heeft vaak voorstellingen van tafeleren die alles behalve abstract zijn op het platte deel van het bord. Soms is er zand ingebakken in de standing. Imari is meerkleurig porselein met veel rode accenten. Er zijn ook Aziatische porselein types met capucijnerbruin glazuur. Aziatisch porselein is meestal met de hand geschilderd.



Europees porselein (1775 – 1950)

**Kenmerken: witte scherf, geen verschil tussen glazuur en baksel, glimmend en glad oppervlak, versiering in voornamelijk blauw maar ook bruin en rood, versiering gedrukt.**

Europees porselein is een poging tot het imiteren van Aziatisch porselein, omdat zij het geheim van porselein goed bewaard hielden, duurde het in Europa lang tot we écht porselein konden maken. Het product ziet er dan ook anders uit. Europees porselein is niet met de hand geschilderd en heeft geen blauwe waas over het porselein. Het kan erg op industrieel wit lijken, maar een breuk van Europees porselein is glimmend, in tegenstelling tot industrieel wit. De versiering is vaak gedaan met opdruk plaatjes en gouden randjes. Een veel voorkomend motief is de 'zwiebelmuster', een soort uien-bloem. Kleuren waren voornamelijk blauw met een witte basis, maar bijna alle kleuren kwamen voor.



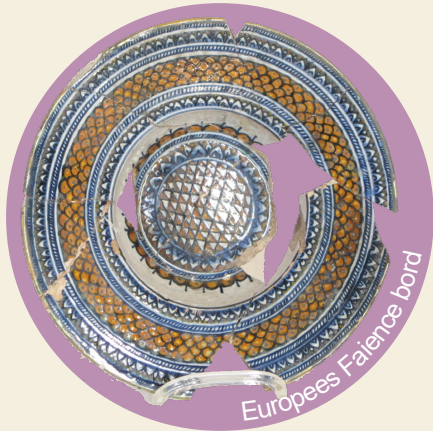
# Tinglazuur aardewerk



Majolica (1475-1950)

**Kenmerken: witte/beige scherf, wel verschil tussen glazuur en baksel, proen littekens op bovenkant**

Majolica wordt samen met faience ook wel tinglazuur aardewerk genoemd. Majolica is ouder dan faience. De meest voorkomende vorm is een bord, maar er zijn ook bijvoorbeeld kannen bekend. Het heeft een dikkere scherf en alleen decoratie en (gekleurd) glazuur op de bovenkant. Op de bovenkant zijn vaak 'littekens' te zien van proenen. Dit zijn kleine vormen die tussen de borden geplaatst werden tijdens het bakken. Daarom kan je nu nog 3 stipjes of streepjes in het glazuur zien zitten. De bovenzijde is bedekt met tinglazuur en de onderzijde met loodglazuur. Het baksel is meestal geel(wit), maar kan ook rood of oranje zijn. Nederlandse majolica is vaak versierd met rasters/waaiers, maar ook fruit landschappen. De decoratie is vaak geel, blauw en groen.



Faience (1625 – 1950 )

**Kenmerken: witte scherf, wel verschil tussen glazuur en baksel, met moet littekens op onderkant**

Faience is tinglazuur aardewerk, het lijkt op majolica, maar is nieuwer. Het heeft vaak een iets minder grove breuk en is, in tegenstelling tot majolica, aan beide zijden geglazuurd met tinglazuur. Het werd op **moeten** in kokers gebakken, dat liet drie 'littekens' achter op de onderkant. Nederlandse faience is wit of wit met blauwe versiering. Het kwam vooral voor als tafelgerei, omdat het niet hitte bestendig was. Italiaans faience kan wit met versiering zijn, maar kan ook een blauw baksel zijn .



Industrieel aardewerk is massa-geproduceerd aardewerk. Het baksel is wit, maar wordt in verschillende kleuren, zoals zwart, rood en wit versiert. Er is geen magering, de hardheid zit tussen faience en porselein in. Vanaf 1750 worden de vormen in een mal geperst. De scherf is vrij dun, tot 4 mm. Naast de bronnen op de pagina hiernaast zijn nog twee voorbeelden van industrieel steengoed en één van industrieel zwart te vinden.



Zwart (1725-1950)

**Kenmerken: gitzwarte scherf, kan ook donkerbruin lijken**



Rood (1675-1950)

**Kenmerken: oranje/rood/bruin, kan ook met zwart glazuur, maar rode breuk**



Industrieel steengoed (1725 - 1950)

**Kenmerken: witte scherf, geen verschil tussen glazuur en baksel, sinaasappelhuidje**



Wit (1750-1950)

**Kenmerken: witte scherf, geen verschil tussen glazuur en baksel, glimmend en glad oppervlak, craquele**

Vanaf 1760 is de kleur eigeel- tot lichtgeel, dat heet creamware. Na 1790 wordt dit witgoed. Vanaf 1775 komt er ook veel slechter witgoed voor. Scherf is klingelhard.

# Verder lezen?

## Bronnen voor deze handout

Bartels. (1999). Steden in Scherven. SPA uitgevers.

Clevis, H., & Smit, M. (1990). Verscholen in vuil: archeologische vondsten uit Kampen, 1375-1925.

Dijkstra, M., De Rue, Y., Van Veen, M. & Van De Venne, A. (december 2020). Leidraad 5 Keramiek uit de middeleeuwen en nieuwe tijd.

Dijkstra, M., & Ostkamp, S. (2003). Vondsten uit een beerput van huis Rosendaal te Lisse (ca. 1590-1630). *Een kijkje in de keuken van een VOC-beambte*. Hollanders uit en thuis. Hilversum.

Gawronski, J. (februari 2012). Amsterdam Ceramics. A City's History and an Archaeological Ceramics Catalogue 1175-2011. Uitgeverij Bas Lubberhuizen

Huis in 't veld, J. Y. (mei 2015). Opgravingen aan het Boterdiep te Groningen. *De ontwikkeling van vuilstort tot voorstad*. Gemeente Groningen.

Ostkamp, S., Klüver, S. (2011) Porselein uit de grond. Vormen uit vuur 212-213.

Ostkamp, S. (2012) Van Utrechtse bodem? *Utrecht en de productie van pijpen devotionalia*. M. Leeflang & K. van Schouten (red.), *Middeleeuwse beeldhouwkunst uit Utrecht 1430-1530*. Utrecht/Antwerpen, 108-127.

Ostkamp, S., Snip, W. (2018) Baardmannen. *Eeuwenlang populair drinkgerei*. Vind 30, p. 24-35.

van der Velde, H.M., Ostkamp, S., Wyns, H.A.P. (red.). (december 2009). Venlo aan de Maas: van vicus tot stad. *Sporen van een Romeinse nederzetting en stadsontwikkeling uit de Middeleeuwen en Nieuwe tijd*. ADC ArcheoProjecten. Amersfoort.

Verhoeven, A. A. A. (1998). *Middeleeuws gebruiks aardewerk in Nederland*. Amsterdam University Press.

www.deventersysteem.nl. (2025). Geraadpleegd van 5 september tot en met 8 december 2025 van [www.deventersysteem.nl](http://www.deventersysteem.nl)



Voorblad Beslisboom bakselgroep

schilderij Teniers II, D. (1660). The Country Pub. [Schilderij]. Brukenthal National Museum. Sibiu. Geraadpleegd op 20 november 2025, van <https://artsandculture.google.com/asset/the-country-pub/OwGNFZn3OIATlg>

Begrippenlijst

Glazuurrood Rijksdienst van Cultureel Erfgoed. (2025). Rood aardewerk grape, één oor, tuitje; binnen geel glazuur, draairibbels op de - O71ZFL. [foto]. Wikimedia. Geraadpleegd op 6 november 2025, van [https://commons.wikimedia.org/wiki/File:Rood\\_aardewerk\\_grape,\\_%C3%A9%C3%A9n\\_oor,\\_tuitje;\\_binnen\\_geel\\_glazuur,\\_draairibbels\\_op\\_de\\_-\\_O71ZFL\\_-\\_60016606\\_-\\_RCE.jpg](https://commons.wikimedia.org/wiki/File:Rood_aardewerk_grape,_%C3%A9%C3%A9n_oor,_tuitje;_binnen_geel_glazuur,_draairibbels_op_de_-_O71ZFL_-_60016606_-_RCE.jpg)

Glazuur Rijksdienst van Cultureel Erfgoed.(z.d.). [MA]ZO71-30. [foto]. Beeldbank.cultureelerfgoed. Geraadpleegd op 6 november 2025, van [https://beeldbank.cultureelerfgoed.nl/rce-mediabank/?mode=gallery&view=horizontal&q=60016381&sort=order\\_s\\_objectnummer%20asc](https://beeldbank.cultureelerfgoed.nl/rce-mediabank/?mode=gallery&view=horizontal&q=60016381&sort=order_s_objectnummer%20asc)

rechtelijnbreuk Raakvlak. (2018). Kop in aziatisch porselein. [foto]. Wikimedia. Geraadpleegd op 6 november 2025, van [https://commons.wikimedia.org/wiki/File:Kop\\_in\\_aziatisch\\_porselein,\\_collectie\\_Raakvlak,\\_BR90-WI-1-55-3.jpg](https://commons.wikimedia.org/wiki/File:Kop_in_aziatisch_porselein,_collectie_Raakvlak,_BR90-WI-1-55-3.jpg)

Magering Rijksdienst van Cultureel Erfgoed. (z.d.). Scherf (magering). [foto]. Wikimedia. Geraadpleegd op 6 november 2025, van [https://commons.wikimedia.org/wiki/File:Scherf\\_\(magering\)\\_-\\_A57NOP\\_-\\_60000266\\_-\\_RCE.jpg](https://commons.wikimedia.org/wiki/File:Scherf_(magering)_-_A57NOP_-_60000266_-_RCE.jpg)

pantervel Rijksmuseum-a. (z.d.). Kruiik.[foto]. Rijksmuseum. Geraadpleegd op 6 november 2025, van <https://id.rijksmuseum.nl/20033555>

Craquelé Museum Rotterdam. (2000). Aardewerk papkom met bewerkte oren, gebroken wit geglazuurd. [foto]. Wikimedia. Geraadpleegd op 6 november 2025, van [https://commons.wikimedia.org/wiki/File:Aardewerk\\_papkom\\_met\\_bewerkte\\_oren,\\_gebroken\\_wit\\_geglazuurd,\\_objectnr\\_67540.JPG](https://commons.wikimedia.org/wiki/File:Aardewerk_papkom_met_bewerkte_oren,_gebroken_wit_geglazuurd,_objectnr_67540.JPG)

Craquelé Museum Rotterdam. (2008). Porseleinen zelfpot met licht

geprofileerde wand, met iets uitstulpende bovenrand. [foto]. Wikimedia. Geraadpleegd op 6 november 2025, van [https://commons.wikimedia.org/wiki/File:Porseleinen\\_zelfpot\\_met\\_licht\\_geprofileerde\\_wand,\\_met\\_iets\\_uitstulpende\\_bovenrand,\\_objectnr\\_19974.JPG](https://commons.wikimedia.org/wiki/File:Porseleinen_zelfpot_met_licht_geprofileerde_wand,_met_iets_uitstulpende_bovenrand,_objectnr_19974.JPG)

roodfriesland

Eigen foto, 17 november 2025

Appliques Museum Rotterdam. (2010). Steengoed trechterhalsbeker op geknepen voet, appliqué's met Maria en Kind. [foto]. Wikimedia. Geraadpleegd op 6 november 2025, van [https://commons.wikimedia.org/wiki/File:Steengoed\\_trechterhalsbeker\\_op\\_geknepen voet,\\_appliqu%C3%A9E2%80%99s\\_met\\_Maria\\_en\\_Kind,\\_objectnr\\_6876.JPG](https://commons.wikimedia.org/wiki/File:Steengoed_trechterhalsbeker_op_geknepen voet,_appliqu%C3%A9E2%80%99s_met_Maria_en_Kind,_objectnr_6876.JPG)

weserbord Museum Rotterdam. (2008). Fragment aardewerk schotel met groene en bruine slibversiering op geel fond. [foto]. Wikimedia. Geraadpleegd op 6 november 2025, van [https://commons.wikimedia.org/wiki/File:Fragment\\_aardewerk\\_schotel\\_met\\_groene\\_en\\_bruine\\_slibversiering\\_op\\_geel\\_fond,\\_objectnr\\_23686.JPG](https://commons.wikimedia.org/wiki/File:Fragment_aardewerk_schotel_met_groene_en_bruine_slibversiering_op_geel_fond,_objectnr_23686.JPG)

sgraffito Museum Rotterdam. (2009). Aardewerk schotel op standvinnen, wapenschotel met sgraffito en slibversiering. [foto]. Wikimedia. Geraadpleegd op 6 november 2025, van [https://commons.wikimedia.org/wiki/File:Aardewerk\\_schotel\\_op\\_standvinnen,\\_wapenschotel\\_met\\_sgraffito\\_en\\_slibversiering,\\_objectnr\\_14177-12.JPG](https://commons.wikimedia.org/wiki/File:Aardewerk_schotel_op_standvinnen,_wapenschotel_met_sgraffito_en_slibversiering,_objectnr_14177-12.JPG)

roodslib Rijksdienst van Cultureel Erfgoed. (z.d.). 1-orig testje v. roodbruin geglaz. aardewerk met op de bodem gele glazuur en over de - Q80-81NOP. [foto]. Wikimedia. Geraadpleegd op 6 november 2025, van [https://commons.wikimedia.org/wiki/File:1-orig\\_testje\\_v.\\_roodbruin\\_geglaz.\\_aardewerk\\_met\\_op\\_de\\_bodem\\_gele\\_glazuur\\_en\\_over\\_de\\_-\\_Q80-81NOP\\_-\\_60017402\\_-\\_RCE.jpg](https://commons.wikimedia.org/wiki/File:1-orig_testje_v._roodbruin_geglaz._aardewerk_met_op_de_bodem_gele_glazuur_en_over_de_-_Q80-81NOP_-_60017402_-_RCE.jpg)

blossteengoed Raakvlak. (2019). Beker in steengoed zonder glazuur-engobes. [foto]. Wikimedia. Geraadpleegd op 6 november 2025, van [https://commons.wikimedia.org/wiki/File:Beker\\_in\\_steengoed\\_zonder\\_glazuur-engobes,\\_collectie\\_](https://commons.wikimedia.org/wiki/File:Beker_in_steengoed_zonder_glazuur-engobes,_collectie_)

Raakvlak,\_BR04-PH-14-113-A-21.jpg

Stempel Museum Rotterdam. (2015). Steengoed bitterwaterkruik op standvlak, vierkant model, twee stempels op romp. [foto]. Wikimedia. Geraadpleegd op 6 november 2025, van [https://commons.wikimedia.org/wiki/File:Steengoed\\_bitterwaterkruik\\_op\\_standvlak,\\_vierkant\\_model,\\_twee\\_stempels\\_op\\_romp,\\_objectnr\\_14440.JPG](https://commons.wikimedia.org/wiki/File:Steengoed_bitterwaterkruik_op_standvlak,_vierkant_model,_twee_stempels_op_romp,_objectnr_14440.JPG)

proenmajolica Raakvlak-b. (2018). Bord in majolica. [foto]. Wikimedia. Geraadpleegd op 6 november 2025, van [https://commons.wikimedia.org/wiki/File:Bord\\_in\\_majolica,\\_collectie-\\_Raakvlak,\\_92007-190.jpg](https://commons.wikimedia.org/wiki/File:Bord_in_majolica,_collectie-_Raakvlak,_92007-190.jpg)

majolicaproen Rijksdienst van Cultureel Erfgoed. (z.d.) [Misbaksel van aan elkaar gebakken schoteltjes met proenen ertussen.]. [foto]. Beeldbank Cultureel erfgoed. Geraadpleegd op 16 november 2025, van [https://beeldbank.cultureelerfgoed.nl/rce-mediabank/detail/ca90344f-4d8f-5a5d-8b4f-a9d69c63f2cf/media/358a3d1d-f093-8439-139f-196f8e7dfc4c?mode=detail&view=horizontal&q=majolica&rows=1&page=70&sort=order\\_s\\_objectnummer%20asc](https://beeldbank.cultureelerfgoed.nl/rce-mediabank/detail/ca90344f-4d8f-5a5d-8b4f-a9d69c63f2cf/media/358a3d1d-f093-8439-139f-196f8e7dfc4c?mode=detail&view=horizontal&q=majolica&rows=1&page=70&sort=order_s_objectnummer%20asc)

## Steengoed

steengoedLangAkRaerMuseum Rotterdam-b. (2010). Grote steengoed kruik op zware geknepen voet, radstempelversiering rond hals en schouder. [foto]. Wikimedia. Geraadpleegd op 6 november 2025, van [https://commons.wikimedia.org/wiki/File:Grote\\_steengoed\\_kruik\\_op\\_zware\\_geknepen voet,\\_radstempelversiering\\_rond\\_hals\\_en\\_schouder,\\_objectnr\\_8170.JPG](https://commons.wikimedia.org/wiki/File:Grote_steengoed_kruik_op_zware_geknepen voet,_radstempelversiering_rond_hals_en_schouder,_objectnr_8170.JPG)

protosteengoed Raakvlak. (2012). Kan in proto steengoed. [foto]. Wikimedia. Geraadpleegd op 6 november 2025, van [https://commons.wikimedia.org/wiki/File:Kan\\_in\\_proto\\_steengoed,\\_collectie\\_Raakvlak,\\_col\\_Beuck-1-1-A-157.jpg](https://commons.wikimedia.org/wiki/File:Kan_in_proto_steengoed,_collectie_Raakvlak,_col_Beuck-1-1-A-157.jpg)

bijnasteengoed Rijksmuseum. (z.d.) Ronde schaal met oor, van roodbakkend aardewerk, beschadigd. [foto]. Wikimedia. Geraadpleegd op 6 november 2025, van [https://commons.wikimedia.org/wiki/File:Steengoed\\_kan\\_op\\_geknepen voet\\_met\\_cilindrisch\\_hals,\\_ruw\\_aardewerk,\\_bijna\\_steengoed,\\_objectnr\\_14036.JPG](https://commons.wikimedia.org/wiki/File:Steengoed_kan_op_geknepen voet_met_cilindrisch_hals,_ruw_aardewerk,_bijna_steengoed,_objectnr_14036.JPG)

steengoedsiegburg Museum Rotterdam. (2009). Steengoed kan op knijpvoet. [foto]. Wikimedia. Geraadpleegd op 6 november 2025, van [https://commons.wikimedia.org/wiki/File:Steengoed\\_kan\\_op\\_knijpvoet,\\_objectnr\\_11516-481.JPG](https://commons.wikimedia.org/wiki/File:Steengoed_kan_op_knijpvoet,_objectnr_11516-481.JPG)

Appliques Museum Rotterdam. (2010). Steengoed trechterhalsbeker op geknepen voet, appliqué's met Maria en Kind. [foto]. Wikimedia. Geraadpleegd op 6 november 2025, van [https://commons.wikimedia.org/wiki/File:Steengoed\\_trechterhalsbeker\\_op\\_geknepen voet,\\_appliqu%C3%A9%E2%80%99s\\_met\\_Maria\\_en\\_Kind,\\_objectnr\\_6876.JPG](https://commons.wikimedia.org/wiki/File:Steengoed_trechterhalsbeker_op_geknepen voet,_appliqu%C3%A9%E2%80%99s_met_Maria_en_Kind,_objectnr_6876.JPG)

steengoedfrechen Museum Rotterdam-a. (2010). Kleine steengoed kruik met bandoor en staart, kogelrond model. [foto]. Wikimedia. Geraadpleegd op 6 november 2025, van [https://commons.wikimedia.org/wiki/File:Kleine\\_steengoed\\_kruik\\_met\\_bandoor\\_en\\_staart,\\_kogelrond\\_model,\\_objectnr\\_14327.JPG](https://commons.wikimedia.org/wiki/File:Kleine_steengoed_kruik_met_bandoor_en_staart,_kogelrond_model,_objectnr_14327.JPG)

keulensteengoed Onroerend erfgoed Waasland. (2020). Kan in echte steengoed. [foto]. Wikimedia. Geraadpleegd op 6 november 2025, van [https://commons.wikimedia.org/wiki/File:Kan\\_in\\_echte\\_steengoed.jpg](https://commons.wikimedia.org/wiki/File:Kan_in_echte_steengoed.jpg)

steengoedWA Rijksmuseum. (z.d.) Bierpul met een monogram en gestileerde bladranken. [foto]. Wikimedia. Geraadpleegd op 6 november 2025, van [https://commons.wikimedia.org/wiki/File:Bierpul\\_met\\_een\\_monogram\\_en\\_gestileerde\\_bladranken,\\_BK-NM-5474.jpg](https://commons.wikimedia.org/wiki/File:Bierpul_met_een_monogram_en_gestileerde_bladranken,_BK-NM-5474.jpg)

steengoedLangAkRaerMuseum Rotterdam-b. (2010). Grote steengoed kruik op zware geknepen voet, radstempelversiering rond hals en schouder. [foto]. Wikimedia. Geraadpleegd op 6 november 2025, van [https://commons.wikimedia.org/wiki/File:Grote\\_steengoed\\_kruik\\_op\\_zware\\_geknepen voet,\\_radstempelversiering\\_rond\\_hals\\_en\\_schouder,\\_objectnr\\_8170.JPG](https://commons.wikimedia.org/wiki/File:Grote_steengoed_kruik_op_zware_geknepen voet,_radstempelversiering_rond_hals_en_schouder,_objectnr_8170.JPG)

baardmankruik Museum Rotterdam. (2011). Bruine baardmankruik, steengoed, met baardman en ovaal cartouche met rozet. [Foto]. Wikimedia. Geraadpleegd op 20 november 2025, van [https://commons.wikimedia.org/wiki/File:Bruine\\_baardmankruik,\\_steengoed,\\_met\\_baardman\\_en\\_ovaal\\_cartouche\\_met\\_rozet,\\_objectnr\\_14025-47.JPG](https://commons.wikimedia.org/wiki/File:Bruine_baardmankruik,_steengoed,_met_baardman_en_ovaal_cartouche_met_rozet,_objectnr_14025-47.JPG)

steengoedWR Rijksmuseum. (z.d.). Kan met een masker en medaillons. [foto]. Wikimedia. Geraadpleegd op 6 november 2025, van [https://commons.wikimedia.org/wiki/File:Kan\\_met\\_een\\_masker\\_en\\_medailles,\\_BK-KOG-2511.jpg](https://commons.wikimedia.org/wiki/File:Kan_met_een_masker_en_medailles,_BK-KOG-2511.jpg)

schilderij Teniers II., D. (1655). Interior of a Butcher Shop. [Schilderij].

Wikimedia. Geraadpleegd op 16 november 2025, van [https://commons.wikimedia.org/wiki/File:David\\_Teniers\\_II.-werkstatt\\_-\\_Interior\\_of\\_a\\_Butcher\\_Shop\\_460234.jpg](https://commons.wikimedia.org/wiki/File:David_Teniers_II.-werkstatt_-_Interior_of_a_Butcher_Shop_460234.jpg)

schilderij Teniers II., D. (1643 - 1672). Boer met kruik en pijp . [Schilderij]. Rijksmuseum. Amsterdam. Geraadpleegd op 16 novmeber 2025, van <https://www.rijksmuseum.nl/nl/collectie/object/Boer-met-kruik-en-pijp--1e82b71c3f46bd7f3ab373253101e88c?query=teniers+pijp&collectionSearchContext=Art&page=1&sortingType=Popularity>

schilderij Steen, J. H. (1660 - 1679) Herberginterieur met een oude man, die zich amuseert met de waardin, en triktrakspelers, bekend als 'Tweeërlei spel'. [Schilderij] Rijksmuseum. Amsterdam. Geraadpleegd op 16 november 2025, van <https://www.rijksmuseum.nl/nl/collectie/object/Herberginterieur-met-een-oude-man-die-zich-amuseert-met-de-waardin-en-triktrakspelers-bekend-als-Tweeërlei-spel--b6c018c9bdd74d565562b1e17aa1f91e>

schilderij Teniers II, D. (1645). Oude man met kan in een kroeg. [Schilderij]. Rijksmuseum. Amsterdam. Geraadpleegd op 16 november 2025, van <https://id.rijksmuseum.nl/200108491>

schilderij Teniers II., D. (1637). Smokers in an Interior. [Schilderij] Wikimedia. Geraadpleegd op 16 novmeber 2025, van [https://commons.wikimedia.org/wiki/File:David\\_Teniers\\_\(II\)\\_-\\_Smokers\\_in\\_an\\_Interior\\_\(Museo\\_Thyssen-Bornemisza\).jpg](https://commons.wikimedia.org/wiki/File:David_Teniers_(II)_-_Smokers_in_an_Interior_(Museo_Thyssen-Bornemisza).jpg)

#### Roodbakkend aardewerk

roodbakkendgrape Raakvlak. (2017). Grape in rood aardewerk. [foto]. Wikimedia. Geraadpleegd op 6 november 2025, van [https://commons.wikimedia.org/wiki/File:Grape\\_in\\_rood\\_aardewerk,\\_collectie\\_Raakvlak,\\_BR-L.V.-1-1-A-38.jpg](https://commons.wikimedia.org/wiki/File:Grape_in_rood_aardewerk,_collectie_Raakvlak,_BR-L.V.-1-1-A-38.jpg)

roodbakkend Rijksdienst van Cultureel Erfgoed.(2025). Steelpan op 3 knobbelvoeten, vrij diepe bak, heel kleine tuit, plat brede steel en recht. [foto]. Wikimedia. Geraadpleegd op 6 november 2025, van [https://commons.wikimedia.org/wiki/File:Steelpan\\_op\\_3\\_knobbelvoeten,\\_vrij\\_diepe\\_bak,\\_heel\\_kleine\\_tuit,\\_plat\\_brede\\_steel\\_en\\_recht\\_-\\_U105OFL\\_-\\_60018875\\_-\\_RCE.jpg](https://commons.wikimedia.org/wiki/File:Steelpan_op_3_knobbelvoeten,_vrij_diepe_bak,_heel_kleine_tuit,_plat_brede_steel_en_recht_-_U105OFL_-_60018875_-_RCE.jpg)

werrabord Museum Rotterdam. (2015).Papkom van Werra-aardewerk met slibversiering en sgraffito. [foto]. Wikimedia. Geraadpleegd op 6 november 2025, van [https://commons.wikimedia.org/wiki/File:Papkom\\_van\\_Werra-aardewerk\\_met\\_slibversiering\\_en\\_sgraffito,\\_gedateerd,\\_objectnr\\_6874.JPG](https://commons.wikimedia.org/wiki/File:Papkom_van_Werra-aardewerk_met_slibversiering_en_sgraffito,_gedateerd,_objectnr_6874.JPG)

Friesland Raakvlak. (2018). Pot in witbakkend aardewerk. [foto]. Wikimedia. Geraadpleegd op 6 november 2025, van [https://commons.wikimedia.org/wiki/File:Pot\\_in\\_witbakkend\\_aardewerk,\\_collectie\\_Raakvlak,\\_BR14-EZ-1-4-A-103.jpg](https://commons.wikimedia.org/wiki/File:Pot_in_witbakkend_aardewerk,_collectie_Raakvlak,_BR14-EZ-1-4-A-103.jpg)

nederrijnroodbord Museum Rotterdam (2000). Aardewerk bord met wafelbord met witte slibdecoratie. [foto]. Wikimedia. Geraadpleegd op 6 november 2025, van [https://commons.wikimedia.org/wiki/File:Aardewerk\\_bord,\\_wafelbord\\_met\\_witte\\_slibdecoratie,\\_objectnr\\_23672.JPG](https://commons.wikimedia.org/wiki/File:Aardewerk_bord,_wafelbord_met_witte_slibdecoratie,_objectnr_23672.JPG)

baksteen Bodemvondsten Rotterdam-b. (z.d.). Baksteen. [foto]. Bodemvondsten Rotterdam. Geraadpleegd op 12 november 2025, van [https://bodemvondsten.rotterdam.nl/object/13-88\\_10163/](https://bodemvondsten.rotterdam.nl/object/13-88_10163/)

#### Grijsbakkend aardewerk

grijsbakkendkan Bodemvondsten Rotterdam. (z.d.). Kan. [foto]. Bodemvondsten Rotterdam. Geraadpleegd op 12 november 2025, van [https://bodemvondsten.rotterdam.nl/object/10-39\\_10202/](https://bodemvondsten.rotterdam.nl/object/10-39_10202/)

grijsbakkend Rijksmuseum. (z.d.). Pot van aardewerk. [foto]. Rijksmuseum. Geraadpleegd op 16 november 2025, van <https://id.rijksmuseum.nl/20063673>

kogelpot Bodemvondsten Rotterdam-h. (z.d.). Kogelpot. [foto]. Bodemvondsten Rotterdam. Geraadpleegd op 12 november 2025, van [https://bodemvondsten.rotterdam.nl/object/13-26\\_13911/](https://bodemvondsten.rotterdam.nl/object/13-26_13911/)

jyddepot Bodemvondsten Rotterdam-e. (z.d.). Jyddepot. [foto]. Bodemvondsten Rotterdam. Geraadpleegd op 12 november 2025, van [https://bodemvondsten.rotterdam.nl/object/05-54\\_32949/](https://bodemvondsten.rotterdam.nl/object/05-54_32949/)

grijsbakkend Eigen foto, 17 november 2025

grijsbakkend Eigen foto, 17 november 2025

grijsbakkend Eigen foto, 17 november 2025

## Witbakkend aardewerk

pingsdorf Museum Rotterdam. (z.d.). Aardewerk tuitpot, bruingeel met slierten engobeverf, Pingsdorf. [foto]. Wikimedia. Geraadpleegd op 6 november 2025, van [https://commons.wikimedia.org/wiki/File:Aardewerk\\_tuitpot,\\_bruingeel\\_met\\_slierten\\_engobeverf,\\_Pingsdorf,\\_objectnr\\_8882.JPG](https://commons.wikimedia.org/wiki/File:Aardewerk_tuitpot,_bruingeel_met_slierten_engobeverf,_Pingsdorf,_objectnr_8882.JPG)

witbakkendgroenglazuur Rijksdienst van Cultureel Erfgoed. (z.d.). Beslagkom van groen geglazuurd, wit aardewerk; binnenkant gele glazuur; op standring. [foto]. Wikimedia. Geraadpleegd op 6 november 2025, van [https://commons.wikimedia.org/wiki/File:Beslagkom\\_van\\_groen\\_geglazuurd,\\_wit\\_aardewerk;\\_binnenkant\\_gele\\_glazuur;\\_op\\_standring;\\_-\\_E46OFL\\_-\\_60005388\\_-\\_RCE.jpg](https://commons.wikimedia.org/wiki/File:Beslagkom_van_groen_geglazuurd,_wit_aardewerk;_binnenkant_gele_glazuur;_op_standring;_-_E46OFL_-_60005388_-_RCE.jpg)

hafnerwaar Eigen foto, 17 november 2025

weserbord Museum Rotterdam. (2008). Fragment aardewerk schotel met groene en bruine slibversiering op geel fond. [foto]. Wikimedia. Geraadpleegd op 6 november 2025, van [https://commons.wikimedia.org/wiki/File:Fragment\\_aardewerk\\_schotel\\_met\\_groene\\_en\\_bruine\\_slibversiering\\_op\\_geel\\_fond,\\_objectnr\\_23686.JPG](https://commons.wikimedia.org/wiki/File:Fragment_aardewerk_schotel_met_groene_en_bruine_slibversiering_op_geel_fond,_objectnr_23686.JPG)

pijpaarde Raakvlak. (2018). Pijp in pijpaaarde. [foto]. Wikimedia. Geraadpleegd op 6 november 2025, van [https://commons.wikimedia.org/wiki/File:Pijp\\_in\\_pijpaarde,\\_collectie\\_Raakvlak,\\_BR99-J-1B-4.jpg](https://commons.wikimedia.org/wiki/File:Pijp_in_pijpaarde,_collectie_Raakvlak,_BR99-J-1B-4.jpg)

hafnerwaar Eigen foto, 17 november 2025

witbakkend Eigen foto, 17 november 2025

pijpaardenbeeldje Rijksmuseum. (2018). Fragment van pijpaaarden beeldje. [foto]. Wikimedia. Geraadpleegd op 20 november 2025, van [https://commons.wikimedia.org/wiki/File:Fragment\\_van\\_pijpaarden\\_beeldje,\\_BK-KOG-2492-E.jpg](https://commons.wikimedia.org/wiki/File:Fragment_van_pijpaarden_beeldje,_BK-KOG-2492-E.jpg)

## Porselein

aziatischporselein Raakvlak. (2018). Bord in Aziatisch porselein. [foto]. Wikimedia. Geraadpleegd op 6 november 2025, van [https://commons.wikimedia.org/wiki/File:Bord\\_in\\_Aziatisch\\_porselein,\\_collectie-\\_Raakvlak,\\_BR90-WI-1-55-1.jpg](https://commons.wikimedia.org/wiki/File:Bord_in_Aziatisch_porselein,_collectie-_Raakvlak,_BR90-WI-1-55-1.jpg)

europorselein Rijksmuseum. (z.d.). Schotel met blauwe bloemen. [foto].

Rijksmuseum. Geraadpleegd op 16 november 2025, van <https://id.rijksmuseum.nl/20055679>

azporselein Eigen foto, 17 november 2025

europorselein Eigen foto, 17 november 2025

porselein Rijksdienst van Cultureel Erfgoed. (z.d.). [Schotel, porselein, geglazuurd, decoratie binnen polychroom op wit fond, buiten Nankinggeel, decoratie polychroom, met bloemtakken]. [foto]. Beeldbank Cultureel Erfgoed. Geraadpleegd op 16 november 2025, van [https://beeldbank.cultureelerfgoed.nl/rce-mediabank/detail/7ab59964-2088-5ac5-8cd9-ba5017d7c64a/media/cf0932e6-a5f2-6ef2-03a8-3100479b585e?mode=detail&view=horizontal&q=porselein&rows=1&page=435&sort=order\\_s\\_objectnummer%20asc](https://beeldbank.cultureelerfgoed.nl/rce-mediabank/detail/7ab59964-2088-5ac5-8cd9-ba5017d7c64a/media/cf0932e6-a5f2-6ef2-03a8-3100479b585e?mode=detail&view=horizontal&q=porselein&rows=1&page=435&sort=order_s_objectnummer%20asc)

## Tinglazuur aardewerk

majolicabord Raakvlak-a. (2018). Bord in majolica. [foto]. Wikimedia. Geraadpleegd op 6 november 2025, van [https://commons.wikimedia.org/wiki/File:Bord\\_in\\_majolica,\\_collectie-\\_Raakvlak,\\_92007-1-3-475a.jpg](https://commons.wikimedia.org/wiki/File:Bord_in_majolica,_collectie-_Raakvlak,_92007-1-3-475a.jpg)

faiencebord Raakvlak. (2020). Bord in faience. [foto]. Wikimedia. Geraadpleegd op 6 november 2025, van [https://commons.wikimedia.org/wiki/File:Bord\\_in\\_faience,\\_collectie-\\_Raakvlak,\\_BR11-PRED-1-40-A-10.jpg](https://commons.wikimedia.org/wiki/File:Bord_in_faience,_collectie-_Raakvlak,_BR11-PRED-1-40-A-10.jpg)

majolica Rijksmuseum. (z.d.). Blauwe majolica schaal. [foto]. Rijksmuseum. Geraadpleegd op 16 november 2025, van <https://id.rijksmuseum.nl/20084926>

faience Rijksmuseum. (z.d.) Bord van Faience. [foto]. Rijksmuseum. Geraadpleegd op 16 november 2025, van <https://id.rijksmuseum.nl/20031679>

## Industrieel goed

industrieeelzwart Bodemvondsten Rotterdam-a. (z.d.). Koffiepot. [foto]. Bodemvondsten Rotterdam. Geraadpleegd op 12 november 2025, van [https://bodenvondsten.rotterdam.nl/object/05-28\\_103/](https://bodenvondsten.rotterdam.nl/object/05-28_103/)

industrieeelrood Rijksmuseum. (z.d.) Theepot met een decoratie van pruimenbloesem. [foto]. Rijksmuseum. Geraadpleegd 16 november 2025, van <https://id.rijksmuseum.nl/20031909>

industrieeelsteengoed Eigen foto, 17 november 2025

Craquelé Museum Rotterdam. (2008). Porseleinen zalfpot met licht geprofileerde wand, met iets uitstulpende bovenrand. [foto]. Wikimedia. Geraadpleegd op 6 november 2025, van [https://commons.wikimedia.org/wiki/File:Porseleinen\\_zalfpot\\_met\\_licht\\_geprofileerde\\_wand,\\_met\\_iets\\_uitstulpende\\_bovenrand,\\_objectnr\\_19974.JPG](https://commons.wikimedia.org/wiki/File:Porseleinen_zalfpot_met_licht_geprofileerde_wand,_met_iets_uitstulpende_bovenrand,_objectnr_19974.JPG)

indussgstratch Eigen foto, 17 november 2025

industrieelzwart Eigen foto, 17 november 2025

industrieelsteengoed Rijksmuseum. (z.d.). Schotel van steengoed met zoutglazuur; Staffordshire, Aaron Wood. [foto]. Rijksmuseum. Geraadpleegd op 16 november 2025, van <https://www.rijksmuseum.nl/nl/collectie/object/Schotel-van-steengoed-met-zoutglazuur-Staffordshire-Aaron-Wood--00b08979881257324ea93ee92ac72278?tab=data>



